

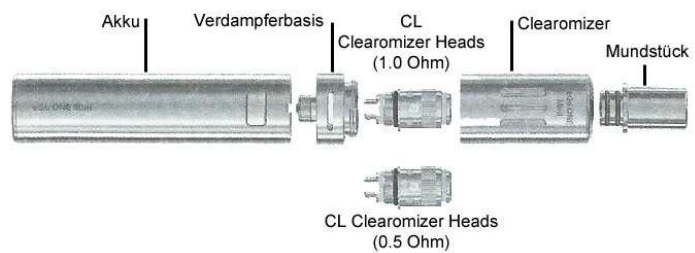
Info E-Zigarette Ego One Mini

Nutzungshinweise:

Danke, dass Sie sich für dieses Produkt entschieden haben! Bitte lesen Sie diese Gebrauchsanweisung sorgfältig, bevor Sie mit der Nutzung der eGo One Mini beginnen, um unsachgemässen Gebrauch und daraus resultierende Schäden zu vermeiden.

Die eGo One Mini:

Die eGo One Mini knüpft an dem eGo One Anspruch, die E-Zigarette für jeden Dampfer zu sein, an. Entsprechend ist die eGo One Mini eine kleinere Version der Original eGo One, die alle Funktionen ihres technischen Vorbilds in aussergewöhnlich kompaktem Design vereint. Die eGo One Mini unterstützt nicht nur das Dampfen mit 1,0 Ohm Clearomizer Heads für normale Mundraumzüge und die Nutzung mit 0,5 Ohm Heads für direkte Lungeninhalation, sondern auch den Gebrauch mit den individualisierbaren CLR Clearomizer Heads.

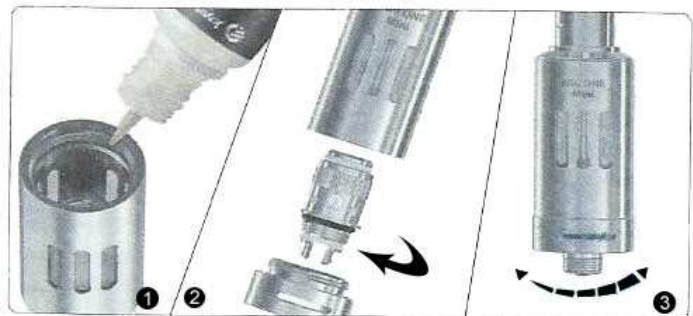


Dampfen mit der eGo One Mini:

Ein- und Ausschalten: Betätigen Sie den Taster der eGo One Mini 5-mal schnell hintereinander um das Gerät ein- und auszuschalten. Der Taster leuchtet nach dem Ein- und Ausschalten 5 Mal auf, um Ihnen die Aktivierung bzw. Deaktivierung der E-Zigarette zu bestätigen.

Dampfen:

Um Dampf zu erzeugen, muss der Taster der eGo One Mini gedrückt gehalten werden. Dies bedeutet, dass Sie den Taster kurz vor dem Zug am Mundstück drücken und diesen Druck, bis kurz nachdem Sie die E-Zigarette vom Mund wieder abgesetzt haben, für ein optimales Dampferlebnis halten sollten. Beim Druck auf den Taster leuchtet dieser auf. Achten Sie beim Ziehen darauf, dass Sie langsamer, dafür gleichmässiger und länger als bei einer herkömmlichen Tabak-Zigarette einatmen.



Laden des Akkus: Nutzen Sie zum Laden des eGo Mini Akkus ein USB Ladekabel und verbinden Sie dieses mit einem USB Anschluss oder einem Netzstecker, um den Akku an die Steckdose anzuschliessen. Wenn der Akku vollständig geladen ist, erlischt die LED am Knopf des Akkus.

Einfüllen des Liquids (1):

Trennen Sie den Clearomizer zum Einfüllen des Liquids vom Akkuträger und füllen Sie das Liquid vorsichtig in den nun geöffneten Liquid Tank. Achten Sie darauf, dass kein Liquid in das Luftröhrchen des Clearomizers gerät. Füllen Sie den Clearomizer Tank ausserdem nicht bis zum Rand sondern lassen Sie ausreichend Luftraum, um ein Auslaufen des Clearomizers zu vermeiden.

Wechseln des Verdampferkopfes (2):

Lösen Sie die Hülle des Clearomizers durch Drehen von der Atomizer Base. Der Verdampferkopf ist durch ein Gewinde in der Base befestigt. Er kann entsprechend durch Drehen gelöst und erneut befestigt werden. Reinigen Sie den Verdampferkopf nicht mit Wasser. Nutzen Sie stattdessen in Alkohol getränkte Watte oder ein trockenes Microfasertuch, um den Verdampferkopf vorsichtig von Verunreinigungen zu befreien.

Steuern der Airflow Control (3):

Sie regeln den Luftzustrom mit der Airflow Control, indem Sie an dem Ring drehen, der die Atomizer Base umgibt. Eine Rotation im Uhrzeigersinn verringert den Einstrom der Luft, während

die entgegengesetzte Richtung den Luftfluss vergrößert.

Sicherheitsfunktionen:

Kurzschlusschutz:

1. Sollte ein Kurzschluss drohen, deaktiviert sich die eGo One Mini automatisch vollständig. Um den Akku erneut zu aktivieren, muss der Akku geladen werden.
2. Leuchtet der LED-Taster während des Einschaltens des Geräts 5-mal kurz auf, bevor sich das Gerät automatisch ausschaltet, hat der aufgesetzte Clearomizer Head einen Kurzschluss.
3. Bei einem Kurzschluss während des Dampfens leuchtet der LED-Taster dreimal auf, bevor sich das Gerät automatisch abschaltet.

Atomizerschutz: Um den Verdampferkopf vor Überhitzung während des Dampfens zu schützen, ist die maximale Zuglänge auf 15 Sekunden beschränkt. Sollten Sie diesen Maximalwert erreichen, leuchtet die LED 10-mal weiss auf und stoppt den Zug. Anschliessend funktioniert das Gerät weiterhin völlig normal, geben Sie dem Clearomizer Head jedoch einige Minuten Zeit um abzukühlen.

Schutz vor Tiefenentladung: Wenn die Spannung des Akkus unter 3,3 Volt fällt, leuchtet der LED-Taster 40-mal, bevor sich die eGo One Mini automatisch abschaltet.

Kontrolle des Widerstands:

4. Wenn der elektrische Widerstand des Stromfluss über 5 Ohm liegt, blinkt die LED langsam auf, wenn Sie den Taster betätigen.
5. Wenn der elektrische Widerstand des Stromfluss unter 0,3 Ohm liegt, leuchtet die LED 5-mal kurz auf, um auf das Risiko von Tiefenentladung und Kurzschlüssen hinzuweisen.

Kontrolle des Akkustands:

Der Akkustand wird durch Leuchten des LED-Tasters 5 Sekunden lang signalisiert, wenn der Akku mittels USB-Ladekabel an eine Stromquelle angeschlossen wird. Bei vollem oder nahezu vollgeladenem Akku, leuchtet die LED durchgehend oder blinkt in nur langsamen Abständen. Nimmt die Ladung des Akkus ab, beschleunigt sich das Blinken des LED-Tasters entsprechend.

Ladezustand	LED-Leuchte
60%-100%	durchgehendes Leuchten
30%-59%	Langsames Blinken
10%-29%	Moderates Blinken
0-9%	Zügiges Blinken in kurzen Abständen

Warnhinweise:

6. Lassen Sie ihre eGo One Mini ausschliesslich von einem autorisiertem Händler reparieren. Versuchen Sie auf gar keinen Fall, das Gerät selbst zu reparieren, da dies zu weiteren Schäden am Gerät oder einem Verletzungsrisiko führen kann.
7. Lagern Sie Ihre eGo One Mini trocken und betreiben Sie es bei Temperaturen zwischen -10°C und 60°C. Laden Sie es nur bei Temperaturen zwischen 0°C und 45°C.
8. Ihr Gerät ist ausschliesslich für die Verwendung mit Original Zubehör konzipiert.
9. Versuchen Sie nicht, Zubehör mit Artikeln anderer Hersteller zu kombinieren, da dies zu Produktschäden, fehlerhafter Nutzung oder Gebrauchsrisiken führen kann.
10. Beachten Sie bei jeder Nutzung von E-Zigaretten die lokale Gesetzeslage
11. Bewahren Sie das Produkt für Kinder unzugänglich auf.